

Getti di calcestruzzo in pareti superiori a 3.00 m

Piattaforma di getto o ponteggio di getto con controparapetto



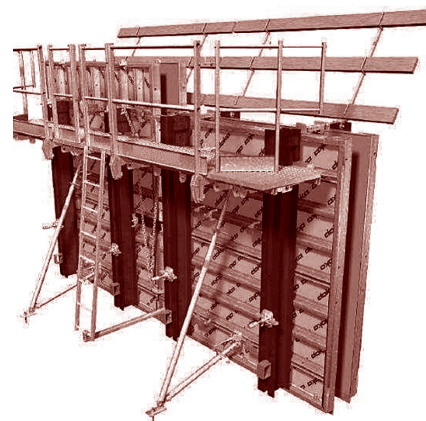
Introduzione

Gli elementi di cassero di parete sono da assicurare sempre contro il ribaltamento. A partire da un'altezza di caduta di 2.0 m si deve montare una protezione laterale a tre elementi.

Sul lato opposto, a partire da un'altezza di caduta di 3.0 m bisogna montare un controparapetto o adottare una misura di protezione equivalente (scheda tematica Suva 33013).

Il controparapetto risponde alle prescrizioni in vigore e ai requisiti di stabilità della SN EN 13374 (scheda tematica Suva 33017).

L'altezza minima del controparapetto è 1.0 m (misurata perpendicolarmente alla postazione di lavoro più alta).



Attenzione

Riferimento alla scheda tematica Suva 33013:

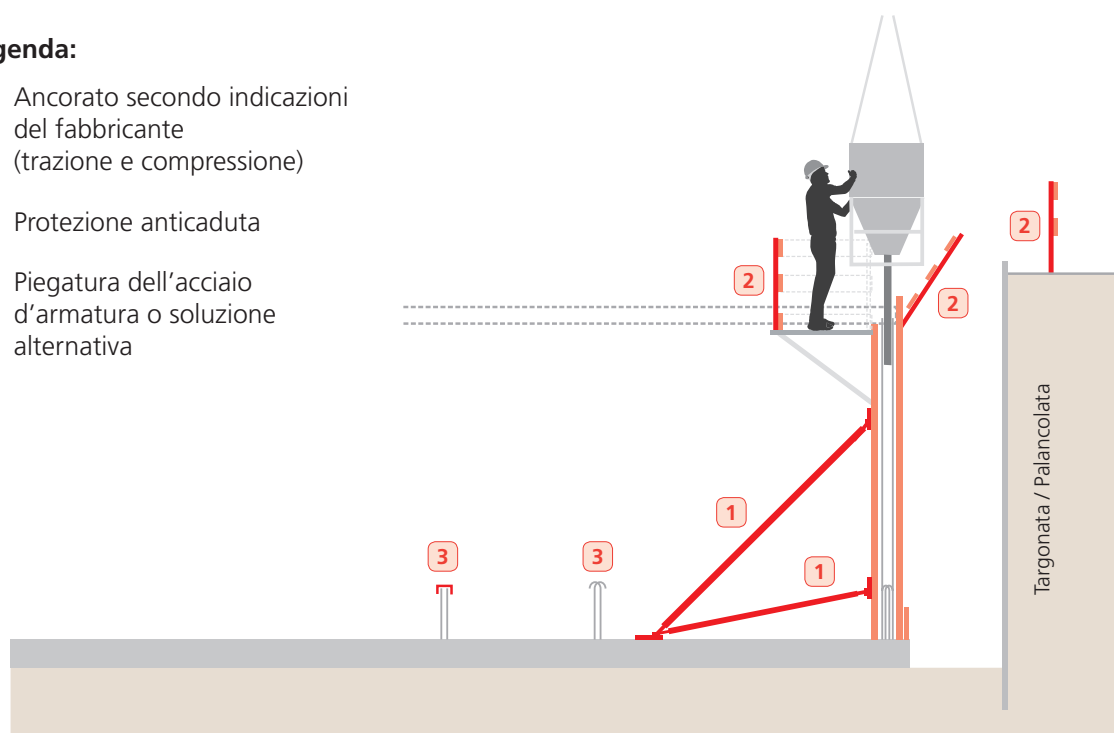
A breve, lo stato della tecnica sarà quello che già a partire da altezze di caduta di 2.0 m, le casserature di pareti dovranno essere provviste di misure di protezione anticaduta sul lato opposto (OLCostr Art.15).



Getto di pareti superiori a 3.0 m

Legenda:

- 1 Ancorato secondo indicazioni del fabbricante (trazione e compressione)
- 2 Protezione anticaduta
- 3 Piegatura dell'acciaio d'armatura o soluzione alternativa





Requisiti delle protezioni contro le cadute

Protezione laterale

A partire da un'altezza di caduta di 2.00 m bisogna montare una protezione laterale a tre elementi e il materiale idoneo deve essere assicurato (UCSL Info no. 52).

I singoli elementi devono essere collegati tra loro in modo stabile e i montanti fissati stabilmente, così che una persona che ci vada o ci cada contro, non possa precipitare (scheda tematica Suva 33017).



Testo di messa in appalto

Il catalogo delle posizioni normalizzate (CPN) 241 è in fase di rielaborazione da parte della commissione competente del centro di razionalizzazione nella costruzione (CRB) e sarà pubblicata con gli adattamenti alla sicurezza sul lavoro nel 2018 circa.

Nel frattempo si devono scegliere delle posizioni di riserva alternative.

CPN 241 I/2012 Opere di calcestruzzo eseguite sul posto

230	Casseri per pareti e muri di sostegno		
231	Casseri per pareti e muri di sostegno, verticali		
.100	A due facce		
.110	Tipo 2		
	01 secondo Piano		
.111	Altezza cassero fino a m 1.50	m ²	
.112	Altezza cassero da m 1.51 a 2.50	m ²	
.113	Altezza cassero da m 2.51 a 3.50	m ²	
.114	Altezza cassero m	m ²	

Posizioni di riserva alternative

231.114	Altezza parete da m 1.51 a 2.00	m ²	
231.115	Altezza parete da m 2.01 a 3.00	m ²	
231.116	Altezza parete sopra m 3.00	m ²	

Posizioni di riserva alternative quali supplemento

R 239 Sicurezza sul lavoro

.100	Protezioni contro le cadute in tre elementi in cassetture di pareti sopra i 2.00 m di altezza, con tavola fermapiedi, corrente intermedio e parapetto	up
.110	Protezione contro le cadute sul lato lavorato	
.111	Montaggio e allontanamento, messa a disposizione fino a 5 giorni	up = m up
.120	Protezione contro le cadute (ponteggio di ritenuta) sul lato opposto	
.121	Montaggio e allontanamento, messa a disposizione fino a 5 giorni	up = m up
.130	Scale con piattaforma per un lavoro sicuro	
.131	Montaggio e allontanamento, messa a disposizione fino a 5 giorni	pz



Link/Osservazioni

- www.sicuro.ch
- www.baumeister.ch/dan
- www.suva.ch/bau



OLCostr

Art. 15 Utilizzazione della protezione laterale

¹ I punti non protetti con un'altezza di caduta di oltre 2 m e quelli situati in prossimità di corsi d'acqua e di scarpate devono essere provvisti di una protezione laterale.

Art. 16 Protezione laterale

¹ La protezione laterale si compone di parapetto, corrente intermedio e tavola fermapiedi.

Art. 19 Altre protezioni contro le cadute

¹ Quando tecnicamente non è possibile o risulta troppo pericoloso installare una protezione laterale conformemente all'art. 16 o un ponteggio conformemente all'art. 18 devono essere utilizzati ponteggi di ritenuta, reti di sicurezza, funi di sicurezza o altre misure di protezione equivalenti.