

Cassero di pareti superiori a 3.00 m

Posa del cassero e dell'armatura

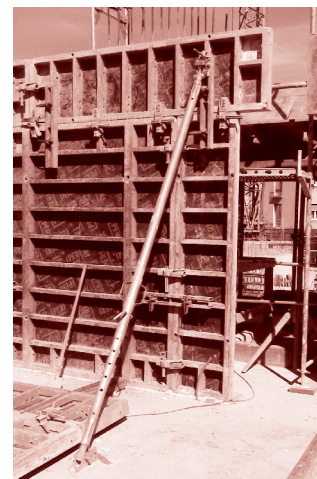


Introduzione

I casseri modulari per pareti devono sempre essere assicurati contro il ribaltamento. Durante la posa deve sempre essere presente un ancoraggio a trazione e compressione secondo le indicazioni del fabbricante. Elementi di appoggio devono avere due battute al minimo (scheda tematica Suva 33012).

Dove tecnicamente possibile, l'acciaio d'armatura è da ripiegare. Se si devono applicare altri provvedimenti, questi sono da verificare dal punto di vista di ulteriori possibili pericoli.

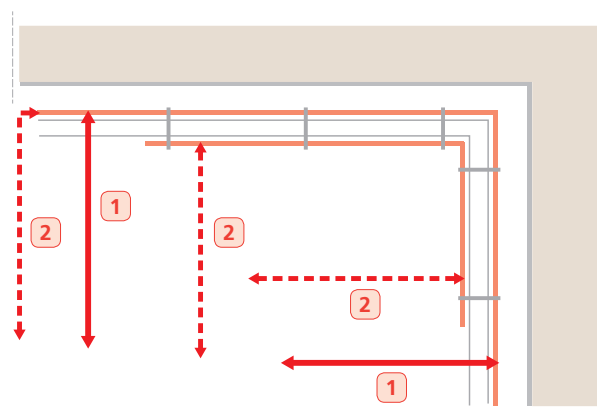
L'imprenditore deve attendersi dal progettista (ufficio d'ingegneria) che le barre d'armatura abbiano dei ganci o delle ripiegature ad angolo (scheda tematica Suva 33055). In caso contrario sono da applicare a posteriori delle coperture, che giustificano delle offerte complementari.



Pianta

Legenda:

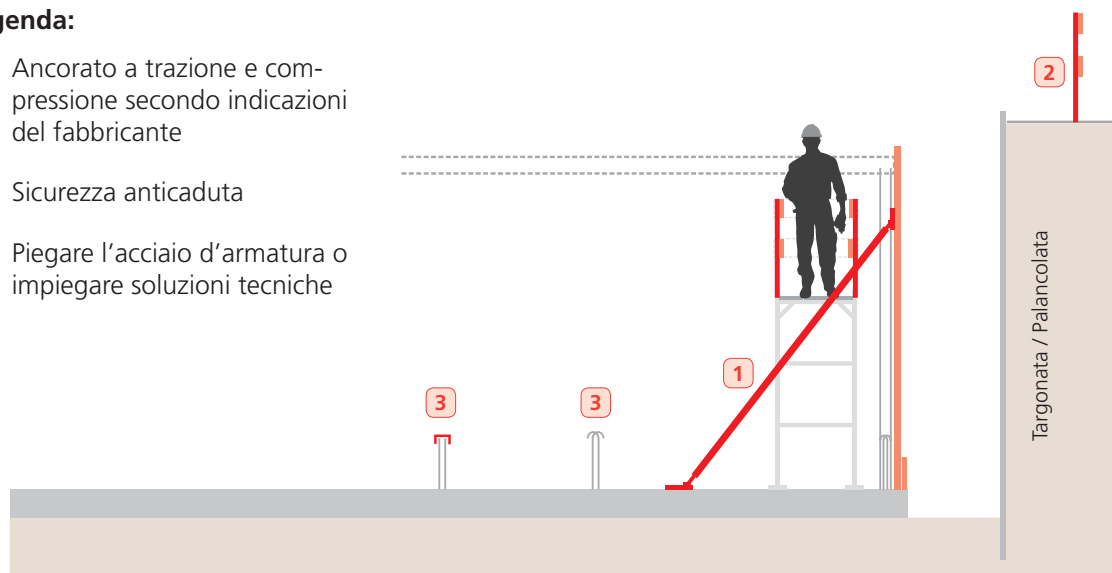
- 1 **Fase 1:** Ancorato a trazione e compressione secondo indicazioni del fabbricante
- 2 **Fase 2:** Ancorato a trazione e compressione secondo indicazioni del fabbricante



Posa del cassero, armatura

Legenda:

- 1 Ancorato a trazione e compressione secondo indicazioni del fabbricante
- 2 Sicurezza anticaduta
- 3 Piegar l'acciaio d'armatura o impiegare soluzioni tecniche





Requisiti della protezione anticaduta

Protezione laterale

A partire dai 2.00 metri di altezza di caduta, ogni bordo laterale deve essere assicurato con una protezione laterale a tre elementi e il materiale conseguentemente assicurato (UCSL Info no. 52).

Le singole componenti della protezione laterale devono essere collegate tra di loro e i sostegni ancorati in modo fisso, in modo che una persona che ci vada o ci cada addosso non cada (scheda tematica Suva 33017).



Testo per la messa in appalto

Il catalogo delle posizioni normalizzate (CPN) 241 è in fase di rielaborazione da parte della commissione competente del centro di razionalizzazione nella costruzione (CRB) e sarà pubblicata con gli adattamenti alla sicurezza sul lavoro nel 2018 circa. Nel frattempo si devono scegliere delle posizioni di riserva alternative.

CPN 241 I/2012 Opere di calcestruzzo eseguite sul posto

230	Casseri per pareti e muri di sostegno		
231	Casseri per pareti e muri di sostegno, , verticali		
.100	A due facce		
.110	Tipo 2 01 secondo Piano		
.111	Altezza cassero fino a m 1.50	m ²	
.112	Altezza cassero da m 1.51 a 2.50	m ²	
.113	Altezza cassero da m 2.51 a 3.50	m ²	
.114	Altezza cassero m	m ²	

Posizioni di riserva alternative

231.114	Altezza parete da m 1.51 a 2.00	m ²
231.115	Altezza parete da m 2.01 a 3.00	m ²
231.116	Altezza parete sopra 3.00 m	m ²

Posizioni di riserva alternative quali supplemento

R 239 Sicurezza sul lavoro

.100	Protezioni contro le cadute in tre elementi in cassetture di pareti sopra i 2.00 m di altezza, con tavola fermapiedi, corrente intermedio e parapetto	up
.110	Protezione contro le cadute sul lato lavorato	
.111	Montaggio e allontanamento, messa a disposizione fino a 5 giorni up = m	up
.120	Protezione contro le cadute (ponteggio di ritenuta) sul lato opposto	
.121	Montaggio e allontanamento, messa a disposizione fino a 5 giorni up = m	up
.130	Scale con piattaforma per un lavoro sicuro	
.131	Montaggio e allontanamento, messa a disposizione fino a 5 giorni	pz



Link/Osservazioni

- www.sicuro.ch
- www.baumeister.ch/dan
- www.suva.ch/bau



OLCostr / OPI

Art. 8 Esigenze generali

^{2f} Gli oggetti spigolosi e acuminati siano eliminati o coperti. I ferri d'armatura sporgenti vanno curvati in forma di gancio. Se non è possibile, protezioni adeguate devono escludere qualsiasi rischio di ferita.

Art. 15 Utilizzazione della protezione laterale

¹ I punti non protetti con un'altezza di caduta di oltre 2 m e quelli situati in prossimità di corsi d'acqua e di scarpate devono essere provvisti di una protezione laterale.

Art. 16 Protezione laterale

¹ La protezione laterale si compone di parapetto, corrente intermedio e tavola fermapiedi.

OPI art. 32⁴ Manutenzione delle attrezzature di lavoro