



# Amianto: riconoscerlo, valutarlo e intervenire correttamente

Informazioni utili per chi  
lavora nell'edilizia e nel  
genio civile



## La vostra salute è importante

In Svizzera l'amianto è vietato dal 1990. Ciò nonostante, è possibile trovare tuttora materiali che lo contengono. Si tratta spesso di prodotti e manufatti che vengono alla luce soprattutto durante i lavori di ristrutturazione in un edificio.

Proprio durante questi interventi si corre il pericolo di inalare le minuscole fibre di amianto disperse nell'aria. Sino ad oggi in Svizzera si sono registrati più di mille decessi a causa dell'amianto.

Nel presente opuscolo vi spieghiamo:

- quali sono i lavori durante i quali è più frequente trovare amianto;
- quali misure di protezione bisogna adottare;
- quando ci si deve rivolgere a una ditta specializzata in bonifiche da amianto.

In collaborazione con le parti sociali, la Suva si impegna a prevenire gli infortuni e le malattie professionali. Essa coniuga prevenzione, assicurazione e riabilitazione in un unico servizio.



# Sommario

Cos'è l'amianto e dove si trova	6
Rischi per la salute	7
Applicazioni Prodotti contenenti amianto in matrice compatta, matrice friabile, fibre pure	8
Cosa fare in caso di sospetta presenza di amianto?	10
Situazioni di pericolo durante i lavori di manutenzione, ristrutturazione e demolizione; misure necessarie	
– Isolamento di tubi e condotte	12
– Pannelli per soffitti	14
– Intonaco a spruzzo su pareti, soffitti e travi di acciaio	16
– Pannelli antincendio su parti della struttura	18
– Sbarramenti antincendio	20
– Tubi, canalizzazioni e pannelli nei locali	22
– Tubi, canalizzazioni e pannelli sull'involucro dell'edificio	24
– Condotte all'aperto, negli scavi	26
– Rivestimenti in ceramica	28
– Rivestimenti per pavimenti e pareti	30
Carta della sicurezza	34
Dispositivi di protezione	36
Smaltimento di rifiuti contenenti amianto	38
Uffici responsabili, ulteriori informazioni	39

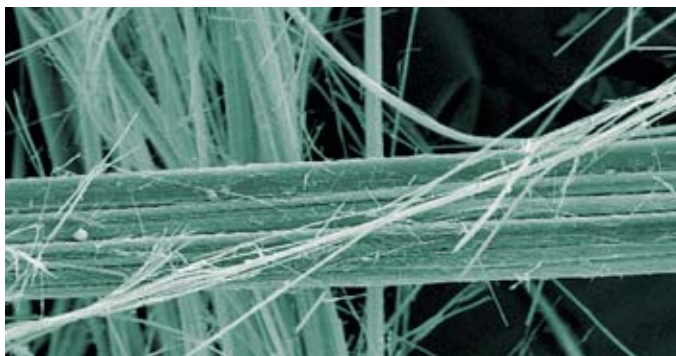
## Cos'è l'amianto e dove si trova

Con il termine amianto si identifica un gruppo di fibre minerali presenti in determinate rocce. La sua particolarità sta nel possedere una struttura fibrosa particolarmente resistente.

### **L'amianto presenta le seguenti caratteristiche:**

- è resistente al calore fino a 1000 °C
- è resistente all'azione di numerosi agenti chimici aggressivi
- possiede un elevato potere isolante dal punto di vista elettrico e termico
- è molto elastico e resistente alla trazione
- si lega facilmente con altri materiali.

Proprio grazie a queste caratteristiche l'amianto è stato usato ampiamente nell'industria e nella tecnica. Per questo motivo ancor oggi è presente in molte strutture o prodotti.

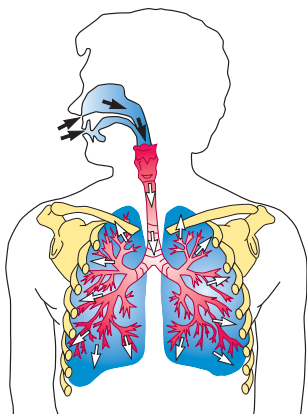


Fibre di amianto 1/10 mm

# Rischi per la salute

## Come penetra nel corpo umano?

L'amianto è pericoloso solo quando le fibre di cui è composto possono essere inalate. Anche a basse concentrazioni nell'aria può favorire l'insorgere di malattie dell'apparato respiratorio (polmoni e pleura).



## Come agisce?

Le fibre di amianto presentano una struttura cristallina. Se sottoposte a lavorazione meccanica, queste tendono a sfaldarsi in senso longitudinale dando origine ad altre particelle ancora più sottili. Queste ultime possono diffondersi in spazi molto ampi. Se inalate durante la lavorazione, l'organismo non è più in grado di scomporle o espellerle.

## Quali malattie provoca?

Le fibre di amianto, a causa della loro lunga permanenza negli alveoli polmonari, possono provocare diverse malattie, tra cui l'asbestosi, il carcinoma polmonare o il mesotelioma pleurico maligno.

## Tempo di latenza

Ciò che accomuna le malattie da amianto è il loro lungo tempo di latenza, che si aggira tra i 15 e i 45 anni dalla prima esposizione.

Il rischio aumenta con la durata dell'esposizione e con la sua intensità, ossia con la concentrazione di polveri di amianto nell'aria. Per evitare inutili rischi, è importante individuare tempestivamente i materiali contenenti amianto e adottare le necessarie misure di protezione.

## Prodotti contenenti amianto fortemente agglomerato (matrice compatta)



Canaletta per cavi in fibrocemento



Tubo in fibrocemento

Le fibre di amianto sono **fortemente** legate in una matrice solida e stabile. Alcuni esempi:

**Prodotti in fibrocemento**  
come pannelli piccoli e grandi, davanzali per finestre, facciate, lastre ondulate, condotte e canalizzazioni, fioriere

**Amianto negli stucchi per finestre**

**Amianto nelle guarnizioni di gomma** (guarnizioni it)

**Tenore di amianto:** di regola < 20% della massa

### Misure

Evitare la lavorazione meccanica (non perforare, non fresare, non frantumare) o l'uso di idropultrici a pressione che possono provocare un consistente rilascio di fibre di amianto.

I lavori devono essere eseguiti rispettando le direttive contenute negli opuscoli Suva.

## Prodotti contenenti debolmente agglomerato (matrice friabile)



Isolamento in amianto spruzzato



Pannello antincendio contenente amianto

Le fibre di amianto sono **libere o debolmente legate** in una matrice. Alcuni esempi:

- isolamenti, guarnizioni di impianti tecnici
- Isolamento di tubi e condotte
- sbarramenti antincendio
- pannelli leggeri o cartoni di amianto
- pannelli per soffitti
- amianto spruzzato

### Misure

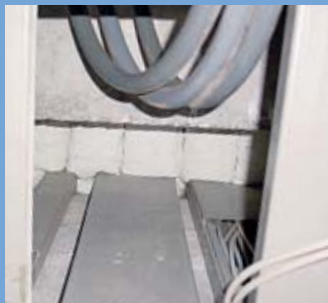
Manipolare i materiali contenenti amianto in matrice friabile è particolarmente pericoloso. Anche piccoli interventi rilasciano nell'aria fibre di amianto in alte concentrazioni. Questi lavori devono essere svolti solo da ditte specializzate riconosciute dalla Suva.



## Prodotti contenenti fibre di amianto pure



Sbarramenti antincendio con cuscini di amianto



Le fibre di amianto si trovano allo stato puro, ad esempio in forma tessuta (treccie, corde, cuscini) oppure sotto forma di cartoni.

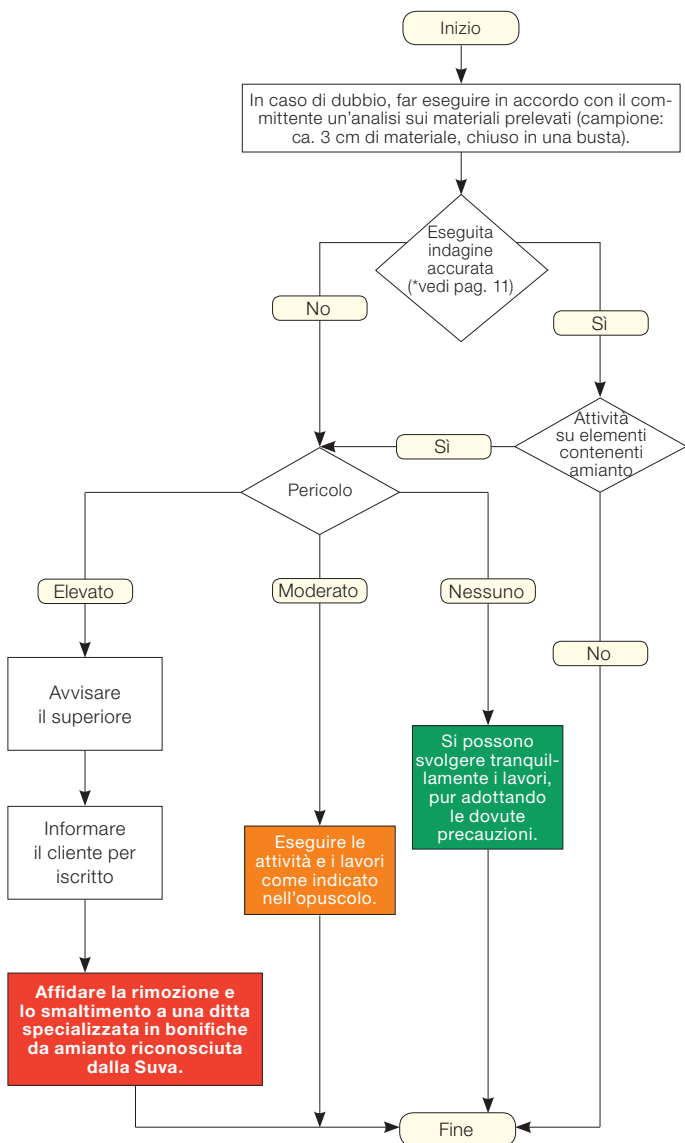
**Tenore di amianto:**  
100% della massa

Qualora si rinvenissero inaspettatamente dei materiali contenenti amianto, i lavori devono essere sospesi e il committente deve esserne informato.




# Cosa fare in caso di sospetta presenza di amianto?


Se si interviene su materiali messi in posa prima del 1990 si deve rispettare la seguente procedura.




## Quali misure adottare?

Nelle pagine seguenti in base al livello di pericolo viene assegnato un colore a ogni attività tipicamente svolta nell'edilizia o nel genio civile. I colori indicano l'esposizione alle fibre di amianto e le misure di protezione da adottare. Significato:

 **Nessun pericolo imminente:** i lavori possono essere svolti senza problemi, seppur con la dovuta cautela.

 **Moderato pericolo:** è possibile un rilascio di fibre. I lavori devono essere svolti solo dopo aver adottato le dovute misure di protezione e solo da persone che sono state precedentemente istruite dall'azienda o da istituzioni esterne.

**L'accesso alla zona operativa deve essere sempre vietato ai non addetti ai lavori e ogni ambiente deve essere pulito al termine dei lavori.**

 **Elevato pericolo:** si prevede un notevole rilascio di fibre. Questi lavori non devono essere eseguiti. I lavori per i quali si prevede un notevole rilascio di fibre pericolose per la salute devono essere eseguiti esclusivamente da ditte specializzate in bonifiche da amianto riconosciute dalla Suva.

In alcuni casi si consiglia di rimuovere tutti i prodotti contenenti amianto dalla zona di lavoro, anche se non si prevede un contatto diretto. Ad esempio, nei locali con soffitti in amianto spruzzato fortemente lesionati o in caso di attività in prossimità di pannelli leggeri contenenti amianto.

Se gli **utilizzatori dei locali** sono esposti a un rischio immediato per la salute, è necessario rimuovere i materiali contenenti amianto. Per maggiori dettagli consultare la pubblicazione del Forum Amianto Svizzera (FACH) «Amianto negli edifici pubblici e privati: grado d'urgenza delle misure» (codice Suva 2891).

\* Per informazioni sui contratti d'opera e su altri documenti di valutazione consultare i seguenti siti:

- [www.baumeister.ch/fr/service-juridique/aide-memoires/amiante/](http://www.baumeister.ch/fr/service-juridique/aide-memoires/amiante/)
  - [www.sicuro.ch](http://www.sicuro.ch) → Informazioni → Temi di attualità → Amianto
- Informazioni: Ufficio di consulenza per la sicurezza sul lavoro, tel. 044 258 82 31, [www.b-f-a.ch](http://www.b-f-a.ch)

## Isolamento di tubi e condotte

### Malte e guaine bituminose contenenti amianto

(amianto in matrice compatta e friabile)

Vedi anche schede tematiche Suva 33073, 33074 e 33075.



Tubo con malta contenente amianto



Tubo con guaina bituminosa contenente amianto

#### Lavori e rischi correlati →

Attraversamento di locali con tubi e condotte dotati di isolamenti integri

#### Moderato pericolo nei seguenti casi:

Attraversamento di locali con isolamenti danneggiati e accumuli di polvere

Smontaggio di tubi che presentano amianto **solo** nella guaina bituminosa

Smontaggio senza distruzione di singole sezioni di tubo con malta contenente amianto, senza lesionare l'isolamento

#### Elevato pericolo nei seguenti casi:

– Smontaggio di tubi con malta contenente amianto

#### Misure di sicurezza

Nessuna misura

– Maschera antipolvere FFP3

– Maschera antipolvere FFP3

- Maschera antipolvere FFP3
- Tuta di protezione monouso di categoria 3, tipo 5/6
- Prima dello smontaggio avvolgere i tubi nella pellicola di plastica e contrassegnarli con il simbolo amianto
- Smaltimento da parte di una ditta specializzata in bonifiche da amianto riconosciuta dalla Suva

Questi lavori comportano un elevato rilascio di fibre e devono essere svolti esclusivamente da ditte specializzate in bonifiche da amianto riconosciute dalla Suva.

# Pannelli per soffitti

## Pannelli fonoassorbenti contenenti amianto

(amianto in matrice friabile)



Pannelli fonoassorbenti



Rimozione affidata esclusivamente a specialisti riconosciuti

### Lavori e rischi correlati →

Controllo visivo, lavori preliminari, lavori al chiuso senza contatto con i pannelli integri  
Se i pannelli sono integri il rilascio di fibre di amianto è nullo o minimo

### Moderato pericolo nei seguenti casi:

Rimozione di un solo pannello (con tecnica non distruttiva) a fini di ispezione

Lavori nelle immediate vicinanze, con possibilità di contatto

### Elevato pericolo nei seguenti casi:

Lavorazione (ad es. perforazione, taglio, frantumazione) e rimozione di materiali contenenti amianto

### Misure di sicurezza

Nessuna misura

- Maschera antipolvere FFP3
- Tuta di protezione monouso di categoria 3, tipo 5/6
- Per aspirare alla fonte le polveri si deve usare un aspiratore industriale (filtro di classe H conforme alla norma EN 60335-2-69, con requisito speciale per l'amianto)
- Aerare bene il locale

Misure generali: evitare la lavorazione meccanica!  
(Ad es. non perforare, non smerigliare il materiale, ecc.)  
– Usare una maschera antipolvere FFP3

Questi lavori comportano un elevato rilascio di fibre e devono essere svolti esclusivamente da ditte specializzate in bonifiche da amianto riconosciute dalla Suva.

# Intonaco a spruzzo su pareti, soffitti e travi di acciaio

## Amianto spruzzato

(amianto in matrice friabile)



Rivestimento in amianto spruzzato



Rivestimento antincendio su travi di acciaio

### Lavori e rischi correlati →

Permanenza in locali con rivestimenti in amianto spruzzato non lesionati

### Moderato pericolo nei seguenti casi:

Lavori in locali con rivestimenti in amianto spruzzato, senza lavorazione

### Elevato pericolo nei seguenti casi:

Lavori a contatto diretto con rivestimenti in amianto spruzzato

### Misure di sicurezza

Nessuna misura

Attenzione! Non bisogna svolgere alcun intervento sui rivestimenti in amianto spruzzato.

- Maschera antipolvere FFP3
- A seconda dei casi, la situazione deve essere valutata da uno specialista in amianto. Se non è possibile escludere totalmente il contatto con il materiale, bisogna rivolgersi comunque a uno specialista.

Questi lavori comportano un elevato rilascio di fibre. Se bisogna intervenire sui rivestimenti per pareti, questi devono essere prima rimossi da una ditta specializzata in bonifiche da amianto riconosciuta dalla Suva.

# Pannelli antincendio su parti della struttura

## Pannelli leggeri o cartoni di amianto

(amianto in matrice friabile)



Pannello antincendio



Pannelli leggeri come protezione antincendio



### Lavori e rischi correlati →

Controllo visivo, lavori preliminari

### Moderato pericolo nei seguenti casi:

Lavori nelle immediate vicinanze di pannelli leggeri o cartoni di amianto

Smontaggio non distruttivo di parti mobili della struttura (ad es. porte antincendio) sulle quali è fissato un pannello leggero

### Elevato pericolo nei seguenti casi:

Rimozione di pannelli leggeri e cartoni di amianto

### Misure di sicurezza

Nessuna misura

- Usare una maschera antipolvere FFP3
- Non rimuovere i pannelli leggeri e i cartoni di amianto
- **Non eseguire lavori sui pannelli**
- Coprire i pannelli leggeri esposti e sfrangiati con una pellicola di plastica e apporre l'adesivo che indica la presenza di amianto

- Usare una maschera antipolvere FFP3
- Tuta di protezione monouso di categoria 3, tipo 5/6
- Possibilmente pulire a umido (attenzione alle parti in tensione)
- Prima della rimozione completa coprire con una pellicola di plastica la parte mobile assieme al pannello
- Aspiratore industriale (filtro di classe H secondo la norma EN 60335-2-69, con requisito speciale per l'amianto)
- Smaltimento a regola d'arte in sacchi di plastica con chiusura ermetica (ad es. da consegnare a una ditta di bonifica)

Questi lavori comportano un elevato rilascio di fibre e devono essere svolti esclusivamente da ditte specializzate in bonifiche da amianto riconosciute dalla Suva.

# Sbarramenti antincendio

## Pannelli antincendio, cuscini di amianto

(amianto in matrice friabile, prodotti in amianto puro)



Cuscini di amianto



Pannelli antincendio

### Lavori e rischi correlati →

Controllo visivo, lavori preliminari

### Moderato pericolo nei seguenti casi:

Lavori nelle immediate vicinanze di uno sbarramento antincendio contenente amianto, senza danneggiare il materiale. Ad esempio, lavori sulle condotte che passano all'interno dello sbarramento

### Elevato pericolo nei seguenti casi:

Rimuovere gli sbarramenti antincendio o lavorare a diretto contatto con questi elementi

### Misure di sicurezza

Nessuna misura

Misure generali: non intervenire sullo sbarramento antincendio (non perforare, non smerigliare, non sezionare ecc.).

- Maschera antipolvere FFP3
- In caso di accumulo di polvere pulire l'area di lavoro con un aspiratore industriale (filtro di classe H secondo la norma EN 60335-2-69, con requisito speciale per l'amianto)

Questi lavori comportano un elevato rilascio di fibre e devono essere svolti esclusivamente da ditte specializzate in bonifiche da amianto riconosciute dalla Suva.

# Tubi, canalizzazioni e pannelli nei locali

## Fibrocemento

(amianto in matrice compatta)



Tubo in fibrocemento



Canale di ventilazione in pannelli di fibrocemento

### Lavori e rischi correlati →

Attraversamento di locali con impianti tecnici, controlli visivi sugli impianti (lettura di strumenti di misura), lavori preliminari

### Misure di sicurezza

Nessuna misura

#### Moderato pericolo nei seguenti casi:

Smontaggio non distruttivo di tubi, canalizzazioni e pannelli all'interno di locali

Separare un tubo o una canalizzazione mediante rottura controllata

Pulire la zona di lavoro

- Maschera antipolvere FFP3
- Tuta di protezione monouso di categoria 3, tipo 5/6
- Inumidire le parti da smontare con acqua saponata
- Non fresare, non segare e non perforare i materiali
- Garantire un sufficiente ricambio d'aria (ventilazione naturale o artificiale).

#### Ulteriori misure:

- Avvolgere l'elemento con un telo umido
- Separare l'elemento con un colpo secco dato con il pugno
- Non pulire a secco, lavare il pavimento
- In caso di accumulo di polvere pulire l'area di lavoro con un aspiratore industriale (filtro di classe H secondo la norma EN 60335-2-69, con requisito speciale per l'amianto)

#### Elevato pericolo nei seguenti casi:

Smontaggio di tubi, canalizzazioni e pannelli per i quali è necessario usare una sega o una fresa (lavorazione meccanica)

Questi lavori comportano un elevato rilascio di fibre e devono essere svolti esclusivamente da ditte specializzate in bonifiche da amianto riconosciute dalla Suva.



# Tubi, canalizzazioni e pannelli sull'involucro dell'edificio

## Fibrocemento

(amianto in matrice compatta)



Lastre ondulate



Lastre di ardesia

### Lavori e rischi correlati →

Attraversamento di tetti, controllo visivo sugli impianti, lavori preliminari

#### Moderato pericolo nei seguenti casi:

Smontaggio non distruttivo di singoli elementi (tubi, canalizzazioni e pannelli)

Singole perforazioni in pannelli di fibrocemento durante i lavori di smontaggio (solo in casi eccezionali!)

Pulire la zona di lavoro

#### Elevato pericolo nei seguenti casi:

Lavorazione su ampie superfici di pannelli in fibrocemento con seghe, frese e smerigliatrici

### Misure di sicurezza

Nessuna misura necessaria

Attenzione: pericolo di caduta dall'alto e di sfondamento della copertura. Osservare le misure indicate nella scheda tematica 33005.

- Maschera antipolvere FFP3
- Tuta di protezione monouso di categoria 3, tipo 5/6
- **Non fresare, non segare e non perforare i materiali**
- Lavorare a umido

#### Se possibile, sostituire i pannelli con prodotti privi di amianto.

- Maschera antipolvere FFP3
- Tuta di protezione monouso di categoria 3, tipo 5/6
- Durante la perforazione aspirare le polveri alla fonte con un aspiratore industriale con filtro di classe H, conforme alla norma EN 60335-2-69, con requisito speciale per l'amianto)
- Attenzione! Proteggere le zone di lavoro confinanti (sotto tetto) dalla polvere formatasi durante la perforazione

#### – Non pulire a secco!

- In caso di accumulo di polvere pulire l'area di lavoro con un aspiratore industriale (filtro di classe H secondo la norma EN 60335-2-69, con requisito speciale per l'amianto)

Questi lavori comportano un elevato rilascio di fibre e devono essere svolti esclusivamente da ditte specializzate in bonifiche da amianto riconosciute dalla Suva.

# Condotte all'aperto, negli scavi

## Fibro cemento

(amianto in matrice compatta)



Smantellamento di condotte

### Lavori e rischi correlati →

Posa di condotte (senza danneggiamento)

### Misure di sicurezza

Nessuna misura

### Moderato pericolo nei seguenti casi:

Smontaggio della condotta usando la benna di una ruspa

- Circondare la zona in modo ampio ponendo delle barriere. Nella zona di lavoro non deve essere presente nessuno eccetto il macchinista e al limite un operaio.
- Inumidire costantemente sia il tubo che i detriti
- Gli operai presenti nell'area devono indossare una maschera per polveri sottili FFP3 e una tuta monouso di categoria 3, tipo 5/6
- Deposare con cautela i rifiuti in un cassone scarrabile chiuso (ad es. benna con coperchio) e portarli in una discarica per inerti

### Elevato pericolo nei seguenti casi:

Smantellamento con troncatrice o apparecchio similare

Questi lavori comportano un elevato rilascio di fibre e devono essere svolti esclusivamente da ditte specializzate in bonifiche da amianto riconosciute dalla Suva.

# Rivestimenti in ceramica

## Colla per piastrelle contenente amianto

(amianto in matrice compatta)



Colla per piastrelle

### Lavori e rischi correlati →

Attraversamento, controllo visivo e utilizzo del locale (senza danneggiare le piastrelle): rilascio di fibre nullo o minimo

### Moderato pericolo nei seguenti casi:

Perforazione delle piastrelle per eseguire passaggi o fissaggi

### Elevato pericolo nei seguenti casi:

- Staccare le piastrelle
- Asportare la colla

### Misure di sicurezza

Nessuna misura

- Maschera antipolvere FFP3
- Si raccomanda di indossare una tuta monouso di categoria 3 tipo 5/6
- Aspirazione alla fonte con un aspiratore industriale (filtro di classe H secondo la norma EN 60335-2-69, con requisito speciale per l'amianto)
- Ventilare bene la zona di lavoro

Questi lavori comportano un elevato rilascio di fibre e devono essere svolti esclusivamente da ditte specializzate in bonifiche da amianto riconosciute dalla Suva.

## Rivestimenti per pavimenti e pareti

### Rivestimenti multistrato per pavimenti con strato in cartoni di amianto, cushion vinyl

(amianto in matrice friabile)



Rivestimenti multistrato contenenti amianto; cushion vinyl



#### Lavori e rischi correlati →

##### Attraversamento e utilizzo (senza danneggiamento):

rilascio di fibre nullo o minimo

##### Elevato pericolo nei seguenti casi:

Rimozione di rivestimenti multistrato contenenti amianto per pareti e pavimenti (cushion vinyl)

#### Misure di sicurezza

Nessuna misura

Questi lavori comportano un elevato rilascio di fibre e devono essere svolti esclusivamente da ditte specializzate in bonifiche da amianto riconosciute dalla Suva.

# Rivestimenti per pareti e pavimenti

## Rivestimenti per pavimenti monostrato o bistrato

(amianto in matrice compatta)



Pavimenti Floorflex



### Lavori e rischi correlati →

#### Attraversamento e utilizzo (senza danneggiamento):

rilascio di fibre nullo o minimo

#### Moderato pericolo nei seguenti casi:

Rimozione di rivestimenti per pavimenti e pareti monostrato e bistrato

### Misure di sicurezza

Nessuna misura

#### Lavori preliminari

- Maschera per polveri sottili FFP3
- Tuta monouso (da gettare dopo l'uso)
- Aspiratore industriale (classe H conforme alla norma EN 60335-2-69, con requisito speciale per l'amianto)
- Ventilare bene il locale (ventilazione naturale o artificiale)
- Sigillare tutte le aperture verso i locali adiacenti
- Rimuovere tutte le apparecchiature mobili

#### Svolgimento dei lavori

- Inumidire il pavimento a sezioni
- Asportare accuratamente il rivestimento senza danneggiarlo
- Rimuovere i residui con una spatola e aspirarli con un aspiratore industriale
- Deporre il materiale in sacchi di plastica resistenti alla rottura (applicare l'adesivo amianto), chiuderli e trasferirli nel cassone scarrabile

#### Conclusione dei lavori

- Passare la zona di lavoro con un aspiratore industriale e lavare
- Se si tratta di un edificio scolastico, un asilo nido, un ospedale ecc. prima di autorizzarne l'uso si consiglia di svolgere delle misurazioni dell'aria
- Smaltire i sacchi secondo le disposizioni cantonali

La Charta della sicurezza è un documento programmatico nel quale tutti i soggetti di un cantiere dichiarano esplicitamente di voler rispettare le norme di sicurezza. Il motto principale è: **STOP in caso di pericolo – Elimina il pericolo – Riprendi il lavoro.**



## Costruzioni

I firmatari di questa charta si impegnano a garantire il rispetto delle regole di sicurezza sui cantieri. L'obiettivo è preservare la vita e l'incolumità di tutte le persone che lavorano nell'edilizia. Facciamo tutto quello che è in nostro potere per applicare le regole di sicurezza. Se necessario, interrompiamo i lavori e diciamo STOP.

### STOP IN CASO DI PERICOLO / ELIMINA IL PERICOLO / RIPRENDI IL LAVORO

#### Come progettista

- Indico i pericoli legati al progetto nel bando d'appalto e stabilisco i necessari requisiti di sicurezza.
- Pianifico e coordino i lavori tra le diverse imprese assicurandomi che le misure di sicurezza vengano osservate in ogni fase della costruzione.
- Verifico la realizzazione delle misure previste e, se occorre, pretendo le necessarie migliorie.
- In caso di carenze di sicurezza gravi, sospendo immediatamente i lavori.

#### Come superiore

- Esamino attentamente il bando d'appalto e stabilisco quali misure di sicurezza sono necessarie.
- Istruisco il mio personale e gli fornisco i dispositivi di protezione individuale. Faccio partecipare i miei collaboratori alle decisioni.
- Verifico l'applicazione delle misure previste e, se occorre, do l'ordine di apportare le necessarie migliorie.
- In caso di carenze di sicurezza gravi, sospendo immediatamente i lavori.

#### Come collaboratore

- Mi informo sulla sicurezza e sulle istruzioni di lavoro, faccio le mie proposte, rispetto le regole.
- Non manometto per nessuna ragione i dispositivi di protezione. Faccio attenzione a non mettere in pericolo altre persone.
- Metto in sicurezza il mio posto di lavoro. Elimino immediatamente i pericoli oppure avviso il mio superiore.
- In caso di carenze di sicurezza gravi, interrompo il mio lavoro e avverto subito i miei colleghi e superiori.

Ingegneri e architetti:

**sia**  
schweizerischer Ingenieur- und Architektenverein  
société suisse des ingénieurs et des architectes  
società Svizzera degli Ingegneri e degli architetti  
swiss society of engineers and architects

**sic** Stiftung  
Fondation  
Fondazione

**BSA** Bund Schweizer Architekten  
**FAS** Fédération des Architectes Suisses  
**FAS** Federazione Architetti Svizzeri

Associazioni padronali:

**SBV SSE SSIC** Schweizerischer Baumeisterverband  
Société Suisse des Entrepreneurs  
Società Svizzera degli Impresari-Constructori  
Societad Svizra dals Impresari-Constructurs

**ad** ASSOCIATION SUISSE  
UNIONNISTE DES ENTREPRENEURS  
INTEGRIERES SUISSES  
UNIONDI IMPRESARI E COSTRUTTORI SVIZZERI

**VSE USIE** Ideen verbinden  
idées branches  
idee in rete

**SGLV SESE SEEP** pittori  
gessatori

**swissstaffing**

**fédération romande**  
dels maîtres plâtres-peintres  
l'hrvpp

**SPV ASC ASP**

**EMQSM**

**SVK** Schweizerischer Verein  
für Kollaboration

**VERBAND SCHWEIZERISCHER ALFOLDARBEITERN**  
ASSOCIATION DES OUVRIERS DES CHAMPS D'AGRICULTURE  
ASSOCIAZIONE DEI COLTIVATORI SVIZZERI E AGRICOLI

**ISOL SUISSE**

**suissetec**

**holzbau schweiz**

Sindacati:

**UNIA**

**syna** united

**Die Gewerkschaft,  
Le Syndicat,  
Il Sindacato.**

Associazione di quadri:

**BAUKADER SCHWEIZ  
CADRES DE LA CONSTRUCTION SUISSE  
QUADRI DELL'EDILIZIA SVIZZERA  
CADERS DA CONSTRUCTION SUISZA**

www.charta-sicurezza.ch

# Dispositivi di protezione

## Protezione delle vie respiratorie

Il dispositivo di protezione deve essere scelto in base al tipo di pericolo.



Semifacciale con filtro intercambiabile P3



Maschera monouso per polveri sottili FFP3

## Impedire la dispersione di polveri di amianto

Tuta monouso (categoria DPI 3, tipo 5/6)



## Aspirare la polvere alla fonte

Aspiratore industriale (filtro di classe H secondo la norma EN 60335-2-69, con requisito speciale per l'amianto)



## Marcatura

L'obbligo di marcatura si impone per quei materiali contenenti amianto che, per come si presentano, non rappresentano un pericolo imminente e quindi non devono essere subito rimossi. Il simbolo dell'«amianto» deve essere apposto in modo visibile direttamente sui materiali. Solo dopo una bonifica totale è consentito rimuoverlo.



Etichettatura ufficiale



# Smaltimento di rifiuti contenenti amianto

Durante il trasporto di rifiuti contenenti amianto dall'edificio al cassone scarrabile è possibile una notevole dispersione di fibre di amianto. Per questo motivo questa operazione deve avvenire con la massima cautela. In questi casi è assolutamente proibito usare scivoli o tubi per materiali sciolti.

Per lo smaltimento dei rifiuti contenenti amianto bisogna rispettare le disposizioni dell'Ordinanza tecnica sui rifiuti (OTR) e le norme cantonali. Di regola le modalità di smaltimento sono descritte nel piano di smaltimento rifiuti del committente.

L'amianto in matrice friabile deve essere considerato un rifiuto speciale e come tale deve essere smaltito secondo le disposizioni cantonali o preso in consegna da una ditta specializzata in bonifiche da amianto e stoccato in apposite discariche.

L'amianto in matrice compatta (es. fibrocemento) può essere portato in una discarica per inerti se i rifiuti non contengono asfalto con un tenore di idrocarburi policiclici aromatici (IPA) superiore ai 250 mg per kg.

Gli oggetti di uso comune contenenti amianto solitamente presenti nelle abitazioni (ad es. fioriere) possono essere consegnati al centro di raccolta municipale affinché siano smaltiti in un'apposita discarica secondo le norme vigenti nel cantone di residenza.

Per informazioni sullo smaltimento e sulle discariche rivolgersi agli uffici cantonali competenti nelle questioni relative all'amianto ([www.rifiuti.ch](http://www.rifiuti.ch)).

## Uffici responsabili, ulteriori informazioni

Se non sapete valutare esattamente un materiale o avete altre domande su questo argomento, i seguenti siti o enti possono fornire informazioni utili:

### **[www.suva.ch/amianto](http://www.suva.ch/amianto)**

Per informazioni sull'amianto, un elenco di ditte specializzate in bonifiche da amianto e di laboratori specializzati. Link a pubblicazioni su come riconoscere l'amianto.

### **[www.forum-amianto.ch](http://www.forum-amianto.ch)**

Vasta piattaforma informativa con indirizzi, link e materiale da scaricare.

### **[www.asbestinfo.ch](http://www.asbestinfo.ch)**

Sito informativo dell'Ufficio federale della sanità pubblica (UFSP) con materiale da scaricare, link, indirizzi degli enti cantonali competenti in materia di amianto.

### **BAG, Divisione prodotti chimici**

tel. 031 322 96 40

### **Suva, Settore costruzioni**

tel. 041 419 60 28

### **Suva, Settore chimica**

tel. 041 419 61 32

### **Società svizzera degli impresari-costruttori**

Ufficio di consulenza per la sicurezza sul lavoro (UCSL)

**[www.sicuro.ch](http://www.sicuro.ch)** (corsi di formazione)

tel. 044 258 82 31

**Suva**

Tutela della salute  
Casella postale, 6002 Lucerna

**Informazioni**

Tel. 041 419 60 28

**Ordinazioni**

[www.suva.ch/waswo-i](http://www.suva.ch/waswo-i)

Fax 041 419 59 17

Tel. 041 419 58 51

Amianto: riconoscerlo, valutarlo e intervenire correttamente  
Informazioni utili per chi lavora nell'edilizia e nel genio civile

**Autore**

Settore chimica

Questa pubblicazione è nata dalla collaborazione con l'Associazione svizzera degli impresari-costruttori (SSIC). La Suva ringrazia per la preziosa collaborazione.

Riproduzione autorizzata, salvo a fini commerciali, con citazione della fonte.

Edizione: settembre 2014

**Codice**

84060.i